

Die alte Durchfahrtsscheune in Bodstedt:

Noch widersteht sie jedem Sturm!



Die Durchfahrtsscheune in Bodstedt ist die letzte ihrer Art in der Region. Ihre Ursprünge reichen wohl bis ins 17. Jahrhundert zurück. Dabei hat sie über Jahrzehnte hinweg den Pastoren und später den Bodstedter Einwohnern als Speicher und Scheune gedient. Irgendwann wurde sie auf 2/3 der ursprünglichen Größe zurückgebaut.



Bis heute steht sie unter Denkmalschutz!



Die Bodstedter Pfarrscheune steht in der Danckwardt-Straße 27, in 18356 Bodstedt auf dem Pfarrgrundstück. Einst maß sie eine Länge und Breite von ca. 16 x 10 Metern. Die Durchfahrtsscheune liegt direkt am Bodden-Radweg. Deshalb kommen hier vor allem in den Sommermonaten viele Touristen vorbei.

Die Kirchengemeinde allein hat wohl keine Möglichkeiten, eine Sanierung zu übernehmen. Verantwortlich für den Erhalt von Kirchendenkmälern ist die Landeskirche.

Würde diese Scheune wieder aufgebaut, könnte zu einem öffentlichen Treffpunkt z. B. für Vereine, Gruppen, und Initiativen werden. Auch Ausstellungen, ein Museum oder eine Cafe fänden hier sicherlich Raum. Verantwortlich für das Management könnte ein Verein oder eine Interessengruppe sein.



Die noch vorhandene Gebäudesubstanz benötigt dringend einen Wetterschutz.



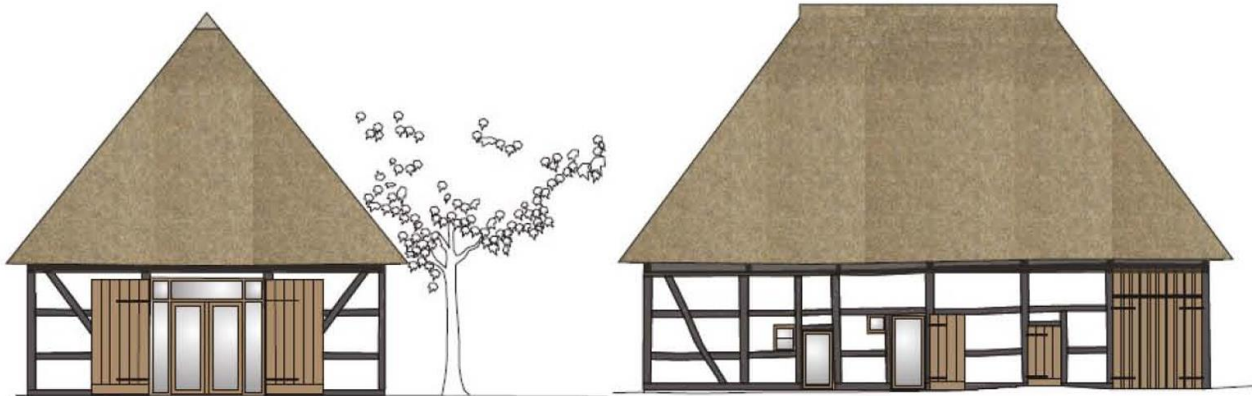
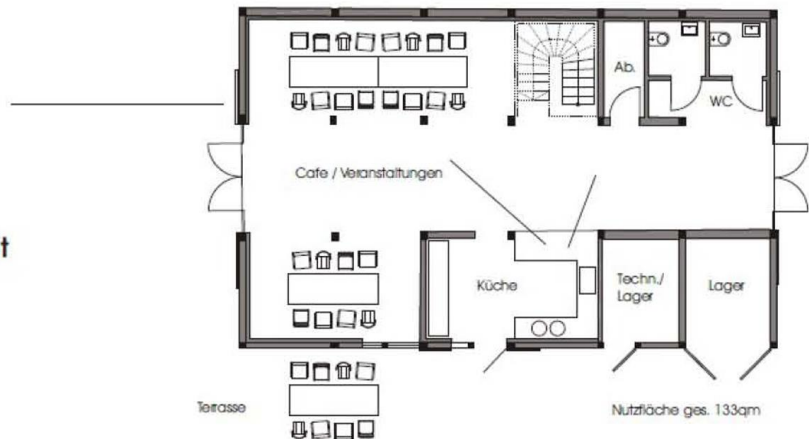
Januar 2015: Der Bielefelder Architekt Christian Heißenberg vermisst die noch erhaltene Bausubstanz

Im Januar 2015 hat der Bielefelder Architekt Christian Heißenberg die noch erhaltene Bausubstanz vermessen und einen ersten Entwurf für eine Rekonstruktion erstellt. Auf der Grundfläche kann eine nutzbare Fläche von ca. 133 Quadratmetern entstehen.

**Hat das zweitälteste Bodstedter Gebäude noch eine Zukunft?
Wir freuen uns auf eine Diskussion!**

Gemeinschaftshaus Alte Pfarscheune in Bodstedt

Entwurfszeichnungen M1:100
09.02.2015



Weitere Denkmäler in Bodstedt sind hier aufgeführt:

Auszug aus: LANDTAG MECKLENBURG-VORPOMMERN Drucksache 2/2880

2. Wahlperiode 11.08.97: UNTERRICHTUNG durch die Landesregierung Bericht über die Erstellung der Denkmallisten sowie über die Verwaltungspraxis bei der Benachrichtigung der Eigentümer und Gemeinden sowie über die Handhabung von Änderungswünschen (Stand: Juni 1997)

188.Bodstedt	Damm 3, Wohnhaus
189.Bodstedt	Damm 4, Wohnhaus
Bodstedt	Danckwardtstraße 46, Wohnhaus (s.u. Dorfstraße 48)
190.Bodstedt	Dorfstraße 30, Pfarrhaus und Scheune
191.Bodstedt	Dorfstraße 48, Wohnhaus (Adressenänderung: =Danckwardtstr.46)
192.Bodstedt	Kirche

<https://www.ostsee-zeitung.de/lokales/vorpommern-ruegen/ribnitz-damgarten/darum-liegt-die-rettung-der-historischen-pfarscheune-in-bodstedt-auf-eis-NNASKFXUQTOPGYQKDZA6VW4QE.html>